

УКРАЇНА
Приватне підприємство
«Магістраль-ІФ»

*76004, м. Івано-Франківськ, вул. Січових Стрільців, 34
тел. 095 424 89 69 Код ЄДРПОУ 36117838*

Замовник – Громадська організація "Європейський діалог"

**Капітальний ремонт будівлі корпусу №5
Відокремленого підрозділу "Оздоровчо-
лікувальний комплекс "Ровесник" ДП
"Львіввугілля", по вул.Українська 1а, с.
Комарів Червоноградського району
Львівської області**

**РОБОЧИЙ ПРОЕКТ
ТОМ 1
Пояснювальна записка.**

81301925-13/03/01

2024р.

УКРАЇНА
Приватне підприємство
«Магістраль-ІФ»

*76004, м. Івано-Франківськ, вул. Січових Стрільців, 34
тел. 095 424 89 69 Код ЄДРПОУ 36117838*

Замовник – Громадська організація "Європейський діалог"

**Капітальний ремонт будівлі корпусу №5
Відокремленого підрозділу "Оздоровчо-
лікувальний комплекс "Ровесник" ДП
"Львіввугілля", по вул.Українська 1а, с.
Комарів Червоноградського району
Львівської області**

**РОБОЧИЙ ПРОЕКТ
ТОМ 1**

Пояснювальна записка.

81301925-13/03/01

Директор

В.В. Диндин

Г І П

Б.М. Косаревич

2024р.

Номер тому	Позначення	Найменування	Примітка
I	81301925-13/03/01-ПЗ	Пояснювальня записка	
<u>II</u>		<u>Креслення</u>	
	81301925-13/03/01-2024-АР	Архітектурно-будівельна	
	81301925-13/03/01-2024-КБ	Конструктивно-будівельна	
	81301925-13/03/01-2024-ЕТР	Електротехнічний розділ	
	81301925-13/03/01-2024-О	Опалення	
III	81301925-13/03/01-2024-К	Кошториси	

Зам. інв. №	Підпис і дата							81301925-13/03/01 -СП			
Інв. №	ГІП	Зміни	Кільк.	Арк.	№ док	Підпис	Дата	Склад проекту	Стадія	Аркуш	Аркушів
							2024		РП	1	1
		Косаревич Б.М.							ПП «Магістраль-ІФ» м. Івано-Франківськ		

Позначення	Найменування	Аркуш
81301925-13/03/01-2024-СП	Склад проекту	
81301925-13/03/01-2024-ПД	Підтвердження ГПа	
	Свідоцтво серія АР №01479 від 16.12.2022р.	
	Сертифікат серія АР №019685 від 07.06.2022р.	
	Лист-замовлення громадської організації	
	"Європейський діалог"	
	Завдання на проектування	
81301925-13/03/01-2024-ПЗ	Пояснювальна записка	
	Довідка про віднесення об'єкту до класу	
	наслідків	
	Розрахунок класу наслідків	

Зам. інв. №	Підпис і дата							81301925-28/03/01-2024			
		Зміни	Кільк.	Арк.	№ док	Підпис	Дата	Стадія	Аркуш	Аркушів	
Інв. №	ГІП						2024	Зміст	РП	1	1
		Косаревич Б.М.					ПП «Магістраль-ІФ» м.Івано-Франківськ				

Підтверджується, що всі розділи робочого проекту на розробку проектно-кошторисної документації на: «Капітальний ремонт будівлі корпусу №5 Відокремленого підрозділу "Оздоровчо-лікувальний комплекс "Ровесник" ДП "Львіввугілля", по вул.Українська 1а, с. Комарів Червоноградського району Львівської області», розроблені згідно будівельних норм, правил та типових проектів, що діють на день випуску проекту.

Технологія виконання робіт при складанні робочого проекту розроблена з урахуванням вимог і правил і забезпечує безпечну для життя та здоров'я людей експлуатацію об'єкту при дотриманні заходів, що передбачені робочим проектом.

Головний інженер проекту

Косаревич Б.М.

Кваліфікаційний сертифікат
Серія АР №0019685 від 07.06.2022р.
Свідоцтво №01479 від 16.12.2022р.

Зам. інв. №							81301925-13/03/01-ПГ			
Підпис і дата							Довідка ГІПа			
Інв. №							2024	Стадія	Аркуш	Аркушів
								РП	1	1
ГІП		Косаревич Б.М.				ПП «Магістраль-ІФ» м. Івано-Франківськ				

ВСЕУКРАЇНСЬКА ГРОМАДСЬКА ОРГАНІЗАЦІЯ
«ГІЛЬДІЯ ПРОЕКТУВАЛЬНИКІВ У БУДІВНИЦТВІ»
САМОРЕГУЛЮВНА ОРГАНІЗАЦІЯ У СФЕРІ АРХІТЕКТУРНОЇ ДІЯЛЬНОСТІ
АТЕСТАЦІЙНА АРХІТЕКТУРНО-БУДІВЕЛЬНА КОМІСІЯ

Серія АР

№ 019685

КВАЛІФІКАЦІЙНИЙ СЕРТИФІКАТ
відповідального виконавця окремих видів робіт (послуг),
пов'язаних зі створенням об'єктів архітектури

інженер-проектувальник
(найменування професії)

Виданий про те, що Косаревич Богдан Михайлович
(прізвище, ім'я, по батькові)

пройшов(ла) професійну атестацію, що підтверджує його (її) відповідність кваліфікаційним вимогам у сфері діяльності, пов'язаної із створенням об'єктів архітектури, професійну спеціалізацію, необхідний рівень кваліфікації і знань.

Категорія: провідний інженер-проектувальник

Кваліфікаційний сертифікат видано згідно з рішенням Атестаційної архітектурно-будівельної комісії (далі - Комісія) від 07.06.2022 № 94
(рішенням _____ секції Комісії
від _____ № _____, затвердженим президією
Комісії _____).

Зареєстрований у реєстрі атестованих осіб 15.10 2012 року
за № 3640

Роботи (послуги), пов'язані із створенням об'єктів архітектури, спроможність виконання яких визначено кваліфікаційним сертифікатом: _____

інженерно-будівельне проектування у частині забезпечення безпеки
експлуатації, забезпечення захисту від шуму щодо об'єктів будівництва класу
наслідків (відповідальності) СС1, СС2, СС3

Дата видачі 07.06 2022 року

Голова (заступник голови) Атестаційної
архітектурно-будівельної комісії



[Signature]
(підпис)

Копія Вірка
Рубан Ю.Я.
(прізвище, ім'я, по батькові)

До РП: "Капітальний ремонт будівлі корпусу №5 Відокремленого підрозділу "Оздоровчо-лікувальний комплекс "Ровесник" ДП "Львіввугілля", по вул.Українська 1а, с. Комарів Червоноградського району Львівської області"



ВУТІП

Всеукраїнська громадська організація
«Гільдія проєктувальників у будівництві»

Товариство з обмеженою відповідальністю
«Центр підвищення кваліфікації «Розвиток»

СВІДОЦТВО № 01479

Інженер-проєктувальник

Косаревич Богдан Михайлович

(кваліфікаційний сертифікат серія АР № 019685)

з 12.12.2022 по 16.12.2022

відповідно до ст. 17 Закону України «Про архітектурну діяльність»

підвищив(ла) кваліфікацію за напрямом

*інженерно-будівельне проєктування у частині забезпечення
безпеки експлуатації, забезпечення захисту від шуму*

До РП: "Капітальний ремонт будівлі корпусу №5
Відокремленого підрозділу "Оздоровчо-лікувальний
комплекс "Ровесник" ДП "Львіввугілля", по
вул.Українська 1а, с. Комарів Червоноградського
району Львівської області"

Т.в.о. виконавчого директора ВУТіП

Директор ТОВ «ЦПК «Розвиток»

Дата видачі 16.12.2022

м. Київ



Зареєстровано в реєстрі
№ 01479
Микола Гордов
Оксана Чернега

Директору ПП «Магістраль-ІФ»
п. Диндину В.В.

м.Івано-Франківськ, вул.С.Стрільців,34

Громадська організація "Європейський діалог", просить виготовити проектно-кошторисну документацію на: «Капітальний ремонт будівлі корпусу №5 Відокремленого підрозділу "Оздоровчо-лікувальний комплекс "Ровесник" ДП "Львіввугілля", по вул.Українська 1а, с. Комарів Червоноградського району Львівської області».

Оплату за виконану роботу гарантуємо.

Замовник:
в. о. директора громадської
організації "Європейський діалог"

_____ Каспрук І.І.

ЗАВДАННЯ НА ПРОЕКТУВАННЯ

Виготовлення проектно-кошторисної документації по об'єкту:
«Капітальний ремонт будівлі корпусу №5 Відокремленого підрозділу «Оздоровчо-лікувальний комплекс "Ровесник" ДП "Львіввугілля"», по вул. Українська 1а, с. Комарів Червоноградського району Львівської області»

№ з/п	Перелік основних даних і вимог	Основні дані і вимоги
1	Назва і місцезнаходження об'єкта	«Капітальний ремонт будівлі корпусу №5 Відокремленого підрозділу «Оздоровчо-лікувальний комплекс "Ровесник" ДП "Львіввугілля"», по вул. Українська 1а, с. Комарів Червоноградського району Львівської області»
2	Підстава для проектування	Договір
3	Вид будівництва	Капітальний ремонт
4	Дані про проектувальника	
5	Дані про замовника	Громадська організація "Європейський діалог" 79019 м. Львів проспект Чорновола, 4, офіс 1 ЄДРПОУ 25552367
6	Джерело фінансування	Кошти замовника
7	Необхідність розрахунків ефективності інвестицій	Не вимагається
8	Стадійність проектування	В одну стадію Робочий проєкт
9	Інженерні вишукування	Не вимагаються
10	Дані про особливі умови будівництва (сейсмічність, просадні ґрунти, підроблювальні і підтоплювальні території)	Запроектувати капітальний ремонт будівлі корпусу №5 Відокремленого підрозділу «Оздоровчо-лікувальний комплекс "Ровесник" ДП "Львіввугілля"», по вул. Українська 1а, с. Комарів Червоноградського району Львівської області Сейсмічність ділянки відповідно до ДБН В.1.1-12-2014
11	Основні архітектурно-планувальні вимоги і характеристики запроєктованого об'єкта	Проектом передбачити: <ul style="list-style-type: none"> • Заміну вікон, підвіконників та відливів; • Заміну покрівлі з попереднім утепленням; • Заміну існуючої мережі тепlopостачання будівлі; • Заміну існуючої мережі електропостачання будівлі; • Ремонт внутрішніх приміщень (штукатурні роботи, малярку, влаштування підлог та стель)
12	Черговість будівництва, необхідність виділення пускових комплексів	В одну чергу, без виділення пускових комплексів
13	Визначення класу (наслідків) відповідальності, категорії складності та устанавленого строку експлуатації	Клас (наслідків) відповідальності визначити розрахунком та погодити із замовником
14	Вказівки про необхідність:	
	Розроблення індивідуальних технічних вимог	Не вимагається
	Розроблення окремих проектних рішень в декількох	Не вимагається

	варіантах і на конкурсних засадах	
	Попередніх погоджень проектних рішень	Погодити в установленому порядку
	Виконання демонстраційних матеріалів, макетів, креслень інтер'єрів, їх склад та форма;	Не вимагається
	Виконання науково-дослідних та дослідно-експериментальних робіт у процесі проектування і будівництва, науково-технічного супроводу;	Не вимагається
	Технічного захисту інформації.	Не вимагається
15	Потужність або характеристика об'єкта, виробнича програма.	Площа будівлі – 1927,8 м ²
16	Вимоги по благоустрою майданчика	Виконати відновлення в місці пошкодження.
17	Вимоги до інженерного захисту території і об'єктів	Згідно існуючих норм
18	Вимоги щодо розробленого розділу «Оцінка впливів на навколишнє середовище».	Згідно існуючих норм
19	Вимоги з енергозбереження та енергоефективності.	Згідно існуючих норм
20	Дані про технології і (або) науково-дослідні роботи, які пропонує застосувати замовник.	Не вимагається
21	Вимоги до режиму безпеки та охорони праці.	Відповідно до чинних нормативно-правових документів
22	Вимоги щодо розроблення розділу інженерно-технічних заходів цивільного захисту(цивільної оборони).	Не вимагається
23	Вимоги до систем протипожежного захисту об'єкту.	Згідно існуючих норм
24	Вимоги до розроблення спеціальних заходів.	Не вимагається
25	Вимоги щодо кількості примірників та кошторисів	В 4-х примірниках
26	Застосування преїскурантів для кошторисів	Згідно діючих РЕКН.
27	Спосіб будівництва	Підрядний
28	Додаткові вимоги	Немає

<p>Замовник:</p> <p>Громадська організація «Європейський діалог»</p> <p>Виконавчий директор</p> <p>_____ Каспрук І.І.</p>	<p>Виконавець:</p> <p>Приватне підприємство «МАГІСТРАЛЬ-ІФ»</p> <p>Директор</p> <p>_____ Диндин В.В.</p>
---------------------------------------------------------------------------------------------------------------------------	----------------------------------------------------------------------------------------------------------

ПОЯСНЮВАЛЬНА ЗАПИСКА

1. Загальна характеристика проекту.

Проект «Капітальний ремонт будівлі корпусу №5 Відокремленого підрозділу "Оздоровчо-лікувальний комплекс "Ровесник" ДП "Львіввугілля", по вул.Українська 1а, с. Комарів Червоноградського району Львівської області»

виконано у відповідності до завдання на проектування від замовника.

Проект розроблено на стадії «Робочий проект» у відповідності до ДБН А2.2-3:2014 «Склад та зміст проектної документації на будівництво». На стадії «Робочий проект» розроблено: Пояснювальна записка, Архітектурні рішення. Конструктивні рішення. Деталі читай відповідні розділи пояснювальної записки, а також відповідні креслення марок АР і КБ.

Проект розроблений на основі:

- ДБН Б.2.2-12:2019 «Планування і забудова територій»;
- ДБН В. 1.1-7-2016 «Пожежна безпека об'єктів будівництва» ;
- ДБН В 1.1-12-2014 «Будівництво у сейсмічних районах України» ;
- ДБН В.2.2-40:2018 «Інклюзивність будівель і споруд» ;
- ДБН В.2.2-9-2018 «Громадські будівлі та споруди» ;
- ДБН В.3.2-2-2009 «Житлові будинки. Реконструкція та капітальний ремонт»
- ДБН А 2.2-3-2014 «Склад та зміст проектної документації на будівництво»
- ДБН В.2.6-220:2017 "Покриття будівель і споруд"
- ДСТУ-Н Б А.3.1-23:2013 Настанова щодо проведення робіт з улаштування ізоляційних, оздоблювальних, захисних покриттів стін, підлог і покривель будівель і споруд
- ДБН В.1.2-14:2018 «Загальні принципи забезпечення надійності та консультативної безпеки будівель і споруд» та інших діючих нормативних

81301925-13/03/01-2024-ПЗ

Змін	Кільк.	Арк.	№ док.	Підпис	Дата	81301925-13/03/01-2024-ПЗ			
						Пояснювальна записка	Стадія	Аркуш	Аркушів
							РП	1	87
							ПП «Магістраль-ІФ»		
							м. Івано-Франківськ		

Підпис і дата	
Інв. № дубл.	
Зам. інв. №	
Підпис і дата	
Інв. № ориг	

документів для кліматичної зони IIIa з наступними характеристиками будівельного майданчика:

▶ Розрахункова зимова температура зовнішнього повітря найхолоднішої п'ятиденки	-25°C
▶ Розрахункова температура зовнішнього повітря найбільш холодної доби	-24°C
▶ Нормативне снігове навантаження	1410Па
▶ Нормативне вітрове навантаження	500Па
▶ Сейсмічність	7 балів
▶ Зона вологості ділянки будівництва	волога
▶ Термін експлуатації будівлі	100р

Інв. № ориг	Підпис і дата					Інв. № дубл.	Зам. Інв. №	Підпис і дата	Інв. № ориг	81301925-13/03/01-2024-ПЗ	Аркуш
	Замін.	Кільк.	Арк	Недок.	Підпис						Дата

2. Техніко-економічні показники:

	Назва показника	Одиниця виміру	Величини в одиницях виміру
	2	3	4
	Найменування об'єкта будівництва, місце його розташування.	«Капітальний ремонт будівлі корпусу №5 Відокремленого підрозділу "Оздоровчо-лікувальний комплекс "Ровестик" ДП "Львіввугілля", по вул.Українська 1а, с. Комарів Червоноградського району Львівської області»	
	Вид будівництва	Капітальний ремонт	
	Загальна кошторисна вартість в т.ч.:	тис. грн.	20687,693
	будівельно-монтажні роботи	тис. грн.	16219,106
	устаткування	тис. грн.	353,845
	інші витрати	тис. грн.	4114,742
	Поверховість	поверх	4
	Ступінь вогнестійкості будинку	ступінь	III
	Площа ділянки	га	
	Площа забудови	м ²	675
	Площа приміщень	м ²	1750,22
	Загальна площа	м ²	1927,8
	Будівельний об'єм	м ³	7779
	Площа приміщень, що охоплена проектом	м ²	1856,09
	Показники енергоефективності.		
	Річна потреба в:		
	- паливі	тис.т	існуючі
	- воді	тис. м ³	існуючі
	- електричній енергії	тис. кВт·год	існуючі
	- теплової енергії	Гкал	існуючі
	Тривалість будівництва	місяців	8
	Умовна висота будинку	м	12
	Гранична висота будинку	м	15
	Кількість вікон, що замінюються	шт.	70
	Кількість дверей, що замінюються	шт.	235

+

Підпис і дата	
Інв. № дубл.	
Зам. інв. №	
Підпис і дата	
Інв. № ориг	

Замін.	Кільк.	Арк	№ док.	Підпис	Дата		

81301925-13/03/01-2024-ПЗ

Аркуш

3

Стіни — цегляні, покриття даху — суміщене покриття з рубероїду влаштоване на бітумно-мастикових матеріалах. Фундаменти — бетонні блоки, Перекриття — бетонні багатопустотні плити. Перегородки — цегляні.

Зовнішній вигляд, фасади, контури будівлі, висота, поверховість будівлі залишаються без змін.

Запроектоване заповнення дверних прорізів передбачено по ДСТУ Б.В.2.6-99:2009 з межею вогнестійкості EI 30.

Заповнення зовнішніх віконних прорізів передбачено металопластиковими вікнами індивідуального виробництва з двокамерних склопакетів по ДСТУ Б.В.2.6-15:2011.

Внутрішнє опорядження приміщень. З першого по четвертий поверх передбачається опорядження стін в таких приміщеннях загального користування: холи, коридори, сходові, а в номерах - кімнати індивідуального користування та коридори.

Стіни. В приміщеннях де влаштована існуюча плитка на підлогах, яка не буде замінюватися вжити заходів щодо збереження цілісності матеріалу підлогового покриття. При необхідності використати захисні матеріали від забруднення поверхні. Стіни для початку необхідно ретельно очистити від вапняного покриття. Після ретельної підготовки погрунтувати грунтовкою глибокого проникнення, потім нанести стартову шпаклівку, фінішну шпаклівку, погрунтувати та пофарбувати акриловою фарбою два рази. Між кожним етапом роботи дотримуватися проміжків часу встановлених виробником відповідних матеріалів або вимог зазначених в ДСТУ-Н Б А.3.1-23:2013, витримуючи технологію нанесення матеріалів для забезпечення довготривалої цілісності при експлуатації, дотримуватися відповідних температурних режимів, здійснювати регулярне провітрювання приміщень для видалення з повітря забруднюючих елементів. Перед початком виконання наступного етапу робіт підготувати та очистити приміщення від сміття та забруднень для безперешкодного виконання подальших робіт.

Підлога. Перед тим як приступити до монтажних робіт, необхідно демонтувати підлогу в кімнатах індивідуального користування. Стара підлога

Інв. № ориг	Підпис і дата					81301925-13/03/01-2024-ПЗ	Аркуш
	Інв. № дубл.						
Зам. інв. №	Підпис і дата					81301925-13/03/01-2024-ПЗ	5
	Інв. № дубл.						
Замін.	Кільк.	Арк	Недок.	Підпис	Дата		

Фундаменти – існуючі, бетонні блоки.

Стіни. Існуючі зовнішні та внутрішні поздовжні та поперечні несучі, самонесучі — залишаються без змін. Матеріал стін та перегородок — цегла.

Перекриття – багатопустотні бетонні плити.

Дах — суміщене покриття з організованим внутрішнім водовідведенням.

Проектом передбачено капітальний ремонт корпусу №5 оздоровчо-лікувального комплексу «Ровесник».

Запроектовано перепланування двох номерів на першому поверсі без втручання в несучі конструкції будівлі.

Проект включає капітальний ремонт суміщеного покриття і організованого внутрішнього водовідведення.

Під час ремонту покрівлі зі зніманням існуючого покрівельного килима його демонтаж необхідно здійснювати захватками. Щоб уникнути виникнення протікання в період ремонтних робіт, на всіх відкритих ділянках (без покрівельного килима) має бути влаштовано нижній шар нового покрівельного килима протягом тієї ж робочої зміни, в яку виконано демонтаж.

Після демонтажу старого покрівельного килиму, необхідно ретельно очистити основу. Поверхні плит перекриття потрібно обстежити і шви між якими немає заповнення, закласти цементно піщаним розчином марки не нижче М150. Також при потребі виконати вирівнювання поверхні цементно-піщаним розчином М150 висотою 30 мм, перед цим погратувавши основу. Вертикальні поверхні парапетів та вентиляційних каналів на висоту вкладання ізоляційних матеріалів за необхідності вирівняти і оштукатурити. На підготовлену основу покрівлі влаштовується пароізоляційна плівка. Відповідно до ДБН В.2.6-220:2017- "Покриття будівель і споруд", пароізоляційний шар повинен бути безперервним по всій поверхні конструкції, на яку він укладається, стики (бокові напуски) рулонних матеріалів герметично склеєні, зварені чи сплавлені. Бокові напуски пароізоляційних рулонних матеріалів повинні становити не менше 100 мм.

Для утворення похилоутворюючого шару використовується в пропорціях цемент:пісок:керамзит: 1:3:3 - від 100мм до 250мм.

Підпис і дата	Інв. № дубл.	Зам. інв. №	Підпис і дата	Інв. № ориг							Аркуш
					81301925-13/03/01-2024-ПЗ						
					Замін.	Кільк.	Арк	№док.	Підпис	Дата	7

Для збереження та покращення теплоізоляційних властивостей будівлі, покрівля утеплюється екструдованим пінополістиролом 250 мм під який влаштовується пароізоляційна плівка. Наступним етапом є влаштування армованої стяжки висотою 80 мм. Необхідно розділити утеплювач від стяжки. Температурні шви в конструкціях покриття необхідно передбачати на всю глибину і ширину конструкції. Арматура не повинна перетинати шов. Основа для рулонної або мастикової покрівлі – стяжки із цементно-піщаного розчину – повинні бути розрізані температурно-деформаційними швами завширшки не менше 5 мм на карти розміром не більше 4,5 м × 4,5 м (ДБН В.2.6-220:2017). Арматурна сітка для цементно-піщаної стяжки з кроком 200x200, арматура d=8, клас А300.

Для виконання наступних робіт по влаштуванні ізолюючих матеріалів, необхідно переконатися в допустимому рівні вологи відповідно до ДСТУ-Н Б А.3.1-23:2013 на поверхні основи для запобігання виникнення конденсату та здуття покрівельного килиму. Для виведення залишкової вологи запроектовано влаштування аераторів, що вентилюватимуть покриття. Також запроектовано заміну внутрішньої організованої системи водовідведення на нову.

Деталі див. креслення марки АР.

Також передбачено проектом влаштування пандусу з металевого каркасу, опори якого опираються на залізобетонні фундаменти.(детальніше див. розділ креслень КБ).

Каркас пандусу розроблено з профільної труби 40x20x3, колони – з профільної труби 60x60x3. Покриття каркасу зверху здійснюється сіткою просічно-витажною розміром 20x100x3. Фундаменти під колони запроектовано з залізобетону і в плані мають 300x300 мм. Кріплення колони передбачено за допомогою опори з металевого листа що приварюється до колони і закріплюються до фундаменту за допомогою болтів М24x600, по 4 шт. на одну опору, які в свою чергу закріплені в фундаменті.

6. Сантехнічний розділ.

Санітарно-технічні рішення. Опалення.

Інв. № ориг	Підпис і дата					81301925-13/03/01-2024-ПЗ	Аркуш
	Підпис і дата						8
Інв. № дубл.	Підпис і дата					81301925-13/03/01-2024-ПЗ	8
	Підпис і дата						
Зам. інв. №	Підпис і дата					81301925-13/03/01-2024-ПЗ	8
	Підпис і дата						
Замін.						81301925-13/03/01-2024-ПЗ	8
Кільк.							
Арк						81301925-13/03/01-2024-ПЗ	8
Недок.							
Підпис						81301925-13/03/01-2024-ПЗ	8
Дата							

Трубопроводи систем опалення - прокладені від підвалу запроектовані із поліпропіленових труб Штабі PN 20 фірми "KAN", теплоізолювати матеріалами "Thermaflex FRZ" біз.=30мм.

Трубопроводи систем опалення - стояків та труби до радіаторів запроектовані із поліпропіленових труб Штабі PN 20 фірми "KAN", теплоізолювати матеріалами "Thermaflex FRZ" біз.=13мм і зашити негорючим еластичним матеріалом.

Труби, в місцях пересічення з будівельними конструкціями, прокласти в гільзах із негорючих матеріалів.

Зазори і отвори заробити негорючим еластичним матеріалом.

Кріплення трубопроводу підвалу передбачається з рохомих і нерухомих опор з врахуванням компенсації теплового розширення згідно серії 4. 903 - 10.

Санвузли будівлі існуючі і даним проектом не охоплюються згідно з завданням на проектування.

Витрата тепла на опалення : 187182 Вт (160976 ккал/год).

Питома витрата тепла на 1 м³ загальноого об'єму: 48 Вт.

Монтаж систем опалення і вентиляції вести згідно з

ДБН В.2.5-67:2013 та рекомендацій фірм, обладнання і матеріали яких, застосовані в проекті.

Основні показники по кресленнях ОВ

Найменування будівлі	Об'єм м ³	Період року при t _з °С	Витрати тепла, Вт/(Ккал/год)				Витрати холоду (Ккал/год)	Встановл. потужн. ел. двиг. кВт
			на опалення	на вентиляцію	на гаряче водопост.	Загальна		
1	2	3	4	5	6	7	8	9
Будівля		22	18 7182 (160976)	-	-	187182 (160976)		

Підпис і дата	
Інв. № дубл.	
Зам. інв. №	
Підпис і дата	
Інв. № ориг	

Замін.	Кільк.	Арк	Недок.	Підпис	Дата	81301925-13/03/01-2024-ПЗ	Аркуш
							10

Разом			187182 (160976)	-	-	187182 (160976)		

Техніко-економічні показники

Будівля:

1. Річна витрата тепла – 338,60 Гкал/рік;

7. Заходи по енергозбереженню.

При встановленні зовнішніх віконних конструкцій передбачається утеплення примикання для запобігання енерговтрат будівлі.

8. Протипожежний розділ.

Ступінь вогнестійкості будівлі — III.

Вимоги до будівлі згідно ДБН В.1.1-7:2016 «Пожежна безпека об'єктів будівництва» наступні:

Межі вогнестійкості будівельних конструкцій:

- зовнішні стіни несучі, цегла - REI 120 M0
- зовнішні стіни самонесучі, цегла - REI 60 M0
- внутрішні перегородки цегляні - EI 15 M0

Вказані межі вогнезахисту перерахованих будівельних конструкцій проектом не змінюються.

9. Антикорозійні заходи.

Антикорозійні заходи виконати згідно вимог ДСТУ-Н Б В.2.6-186:2013 «Настанова щодо захисту будівельних конструкцій будівель та споруд від корозії».

Підпис і дата	
Інв. № дубл.	
Зам. Інв. №	
Підпис і дата	
Інв. № ориг	

Замін.	Кільк.	Арк	Недок.	Підпис	Дата

81301925-13/03/01-2024-ПЗ

Аркуш

11

існуючих споруд повинні бути опрацьовані протипожежні заходи щодо забезпечення їх пожежної безпеки.

- Дороги повинні мати покриття, придатне для проїзду пожежних автомашин будь-якої пори року. Ворота для в'їзду мають бути не менше 4,5м завширшки. Біля в'їздів на буд майданчик треба встановлювати (вивішувати) плани з нанесеними на них будівлями та спорудами, що будуються, а також допоміжними будівлями і спорудами, в'їздами, під'їздами, водо джерелами, засобами пожежогасіння та зв'язку.

- До всіх споруд, що будуються, та допоміжних споруд, у тому числі й тимчасових, місць відкритого зберігання будівельних матеріалів, конструкцій та устаткування має бути забезпечений вільний під'їзд. Улаштування під'їздів та доріг до будівель, що зводяться, необхідно завершити до початку основних будівельних робіт.

- Коли будівля зводиться у три поверхи і більше, слід застосовувати металеві риштування.

- Будівельні риштування споруд на кожні 40м їх периметра необхідно обладнувати одними сходами або драбиною але не менше ніж двома сходами (драбинами) на всю будівлю. Настил риштувань слід періодично та після їх закінчення очищати від будівельного сміття, а в разі необхідності посипати піском.

- Виконання робіт всередині будівель і споруд із застосуванням горючих речовин та будівельних матеріалів груп горючості Г3, Г4 одночасно з БМР, пов'язаними з використанням відкритого вогню (зварювання, відігрівання труб тощо), не дозволяється.

- Роботи з вогнезахисту металоконструкцій з метою підвищення їх меж вогнестійкості повинні виконуватися одночасно зі зведенням будівлі.

- Робота, пов'язана з монтажем конструкцій з утеплювачем з матеріалів груп горючості Г3, Г4 або із застосуванням утеплювачів з цих матеріалів, має вестися за наряд-допуском, який видається виконавцю робіт особою, відповідальною за протипожежний стан будівництва.

- На місцях виконання робіт кількість утеплювачів та покрівельних рулонних матеріалів не повинна перевищувати змінної потреби.

Інв. № ориг	Підпис і дата					81301925-13/03/01-2024-ПЗ	Аркуш
	Інв. № дубл.						
Зам. інв. №	Підпис і дата					Замін.	18
	Інв. №						
Замін.						Арк	
Підпис						Недок.	
Дата							

- Утеплювач з матеріалів груп горючості Г3, Г4 необхідно зберігати за межами будинку, що зводиться, в окремо розташованій споруді чи на спеціальному майданчику на відстані не менше 18м.

- Під час робіт, пов'язаних із влаштуванням гідро- та пароізоляції на покрівлі, забороняється проводити електрозварювальні та інші вогневі роботи.

- Усі роботи, пов'язані із застосуванням відкритого вогню, мають проводитися до початку застосування горючих та важко горючих матеріалів.

- Заправляти паливом агрегати на покрівлі слід у спеціальному місці, забезпеченому вогнегасниками та ящиком з піском. Зберігання палива для заправки агрегатів, а також порожньої тари з-під палива на покрівлі не дозволяється.

- Сушіння одягу та взуття повинно проводитися у спеціально пристосованих для цієї мети приміщеннях з центральним водяним опаленням або із застосуванням водяних калориферів. У тимчасових побутових та адміністративних спорудах, де неможливе влаштування центрального опалення, дозволяється мати пічне опалення, яке відповідає вимогам будівельних норм.

У разі виявлення пожежі (ознак горіння) кожен громадянин зобов'язаний:

- негайно повідомити про це телефоном в пожежну охорону. При цьому необхідно назвати адресу об'єкта, вказати кількість поверхів будівлі, місце виникнення пожежі, обстановку на пожежі, наявність людей, а також повідомити своє прізвище;

- вжити (по можливості) заходів до евакуації людей, гасіння (локалізації) пожежі та збереження матеріальних цінностей;

- якщо пожежа виникла на підприємстві, повідомити про неї керівника чи відповідну конкретну посадову особу;

- у разі необхідності викликати інші аварійно-рятувальні служби (медичну, газорятувальну тощо).

По прибутті на об'єкт пожежних підрозділів повинен бути забезпечений безперешкодний доступ їх на територію об'єкта. Після прибуття пожежного підрозділу адміністрація та технічний персонал будівлі зобов'язані брати участь у консультуванні керівника гасіння про конструктивні і технологічні особливості

Інв. № ориг	Підпис і дата					81301925-13/03/01-2024-ПЗ	Аркуш
	Інв. № дубл.						
Інв. № ориг	Зам. інв. №					81301925-13/03/01-2024-ПЗ	19
	Підпис і дата						
	Замін.	Кільк.	Арк	Недок.	Підпис	Дата	

Надзвичайна ситуація (НС) - порушення нормальних умов життя і діяльності людей на об'єкті або території, заподіяне аварією, катастрофою, стихійним лихом, епідемією, епізоотією, великою пожежею, застосуванням засобів ураження, які привели або можуть привести до людських і матеріальних втрат.

Надзвичайна ситуація техногенного характеру - транспортні аварії (катастрофи), пожежі, не спровоковані вибухи або їхня погроза, аварії з викидом (загрозою викиду) небезпечних хімічних, радіоактивних, біологічних речовин, раптове руйнування споруджень і будов, аварії на інженерних мережах і об'єктах життєзабезпечення, гідродинамічні аварії на греблях, дамбах і т.п.

Надзвичайна ситуація природного характеру - небезпечні геологічні, метеорологічні, гідрологічні, морські й прісноводні явища, деградація ґрунтів або надр, природні пожежі, зміни стану повітряного басейну, інфекційна захворюваність людей, сільськогосподарських тварин, масова поразка сільськогосподарських рослин захворюваннями й шкідниками, зміна стану водних ресурсів і біосфери й т.п.

Надзвичайна ситуація соціально-політичного характеру - протиправні дії терористичної і антиконституційної спрямованості: здійснення або реальна погроза терористичного акту (збройний напад, захоплення й утримання важливих об'єктів, ядерних установок і матеріалів, систем зв'язку й комунікацій, напад або замах на екіпаж повітряного або морського судна), розкрадання (спроба розкрадання) або знищення судів, захоплення заручників, установлення вибухових пристроїв у громадських місцях, розкрадання або захоплення зброї, виявлення застарілих боєприпасів і т.п.

Техногенна катастрофа - це широкомасштабна, відносно раптова ситуація в створених людиною технічних системах, що становить несподівану, серйозну і з непередбаченими наслідками для суспільства. Вона є результатом миттєвого, відстроченого або тривалого впливу на людей або зовнішнє середовище екологічно несприятливих фізичних, хімічних, біологічних або соціальних факторів, причиною виникнення яких є діяльність людини. Такий результат може бути наслідком його некомпетентності, помилкових або злочинних (кримінальних) дій,

Інв. № ориг	Підпис і дата					81301925-13/03/01-2024-ПЗ	Аркуш
	Інв. № дубл.						
Інв. № ориг	Підпис і дата					81301925-13/03/01-2024-ПЗ	Аркуш
	Зам. інв. №						
Замін.						26	
Кільк.						26	
Арк.						26	
Недок.						26	
Підпис						26	
Дата						26	

допущених у ході проектування, будівництва або експлуатації потенційно небезпечних виробництв або інших об'єктів.

Вибух - швидкоплинний процес перетворення фізичних і хімічних речовин, що супроводжується звільненням значної кількості енергії в обмеженому обсязі, внаслідок якого в навколишньому просторі виникає і поширюється ударна хвиля, яка може привести або приводить до виникнення техногенної надзвичайної ситуації й порушенню нормальної життєдіяльності.

Вибухонебезпечна речовина (ВР) - речовина, яка може вибухати у випадку впливу вогню або проявляти чутливість до тертя більше, ніж динітробензол.

Гранично допустима концентрація забруднюючої речовини (ПДК) - максимальна кількість небезпечних речовин у землі, у воді, у повітрі, у продуктах харчування, у кормах, що вимірюються одиниці об'єму або маси, що, впливаючи на людей певний проміжок часу, не приводить до погіршення їхнього здоров'я або до інших негативних наслідків.

Небезпечна речовина (НР)- речовина, яка внаслідок своїх фізичних, хімічних, біологічних або токсичних властивостей є небезпечною ДЛЯ життя і здоров'я людей, тварин, рослин і навколишнього середовища.

Розділ інженерно-технічних заходів цивільного захисту у складі проектної документації об'єктів - складова проектної документації, що визначає комплекс інженерно-технічних рішень, спрямованих на запобігання виникненню надзвичайної ситуації, забезпечення захисту населення і територій та зниження можливих матеріальних збитків від надзвичайних ситуацій техногенного та природного характеру, від небезпек, що можуть виникнути при веденні військових дій або внаслідок цих дій, а також створення містобудівних умов для забезпечення стійкого функціонування об'єктів.

Споруди подвійного призначення - інженерні споруди підземного простору міст, інших населених пунктів (станції та ділянки метрополітену, підземні переходи та тунелі, паркінги, гірничі виробки, споруди котлованного типу, підвальні та інші приміщення), які, крім основного призначення, можуть бути використані для захисту населення у разі виникнення надзвичайних ситуацій техногенного та природного характеру, а також при веденні військових дій.

Інв. № ориг	Підпис і дата					81301925-13/03/01-2024-ПЗ	Аркуш
	Підпис і дата						
Інв. № дубл.	Зам. Інв. №					81301925-13/03/01-2024-ПЗ	27
	Інв. № дубл.						
Замін.							
Кільк.							
Арк							
Недок.							
Підпис							
Дата							

Сигнал подається також протяжними, переривистими виробничими, транспортними гудками і звучанням сирен протягом двох - трьох хвилин.

На об'єктах сигнал «Повітряна тривога» дублюється повідомленням по телефону, в цехах з гучним обладнанням - електросиренами, а на постах нагляду - ручними сиренами.

Сигнал «Відбій повітряної тривоги» подається, щоб оповістити працівників про завершення загрози (нападу). Сигнал подається по радіотрансляційній мережі словами: «Увага! Увага! Говорить штаб цивільної захисту! Громадяни! Небезпека нападу минула! Відбій повітряної тривоги».

На об'єктах сигнал «Відбій повітряної тривоги» дублюється по місцевій радіомережі і по телефону. По цьому сигналу працівники підприємства, що ховалися в найпростішому укритті, виходять і відновлюють роботу або діють по вказівці адміністрації.

Сигнал «Радіоактивне зараження» («РЗ») подається для попередження населення про небезпеку радіоактивного зараження. Сигнал передається по радіотрансляційній мережі словами: «Увага! Говорить штаб цивільного захисту! Громадяни! Радіоактивне зараження». При цьому населенню даються конкретні рекомендації про заходи захисту.

На об'єктах сигнал «Радіоактивне зараження» передається по місцевих радіотрансляційних мережах і дублюється частими ударами в дзвін або гонг.

Сигнал «Хімічна небезпека» («ХН») подається з метою попередження населенню про вживання отруйних речовин при їх виявленні. Сигнал «Хімічна небезпека» передається по радіотрансляційних мережах: «Увага! Говорить штаб цивільного захисту! Хімічна небезпека».

При цьому на об'єктах сигнал «Хімічна небезпека» дублюється по місцевих радіотрансляційних мережах і частими ударами по звучних предметах: рейці, дзвонах, гонгу і ін.

Сигнал «Біологічне зараження» («БЗ») подається з метою попередження про вживання супротивником біологічних засобів. Сигнал подається по радіотрансляційних мережах словами: Увага! Говорить штаб цивільного захисту! «Біологічне зараження!».

Інв. № ориг	Підпис і дата					81301925-13/03/01-2024-ПЗ	Аркуш
	Інв. № дубл.						
Інв. №	Зам. інв. №					81301925-13/03/01-2024-ПЗ	32
	Підпис і дата						
Замін.							
Кільк.							
Арк							
Недок.							
Підпис							
Дата							

При подачі сигналу указуються межі вогнища біологічного зараження, необхідні дії і поведінка населення у вогнищі біологічного зараження. На об'єкті сигнал «Біологічне зараження» дублюється місцевими засобами.

19.6. Дії населення (працівників) за сигналами цивільного захисту

По сигналу «Повітряна тривога» всі відвідувачі та персонал корпусу №5 ховаються в захисну споруду цивільного захисту або використовують захисні властивості місцевості, оскільки залишатися в будівлях небезпечно.

Дії людей залежать від їх місцезнаходження.

Звичайно більшість населення будинку по сигналу «Повітряна тривога» припиняє будь-які дії і слідує в підвальні приміщення.

По сигналу «Радіоактивне зараження» необхідно надіти індивідуальні засоби захисту і слідувати на збірний евакуаційний пункт.

Порядок дії і режим поведінки населення в зараженому районі визначається штабом цивільного захисту, який повідомляє про характер радіаційної обстановки і дає рекомендації про доцільні дії населення.

Населення може продовжувати перебувати у приміщеннях в засобах захисту або можуть тимчасово евакуюватись у безпечний район на якийсь час, яке необхідне для зниження рівня радіації.

При необхідності організовується дезактивація будинку. В першу чергу дезактивувався транспорт і проїзди. Автомашини дезактивують, обмиваючи їх водою або розчинами, що дезактивують, на пунктах знезараження транспорту.

Для дезактивації території використовують підмітально - прибиральні і поливочні машини. В першу чергу дезактивують проїзди, проходи від будинків до притулків і місць посадки на транспорт, а також майданчики посадки на транспорт.

Після закінчення робіт населення проходять санітарну обробку. Часткова санітарна обробка проводиться кожною людиною самостійно після виходу із зараженої зони. Крім того, організовується повна санітарна обробка, яка проводиться на спеціальних обмивальних пунктах, створюваних на базі лазень, санпропускників і душових павільйонів. Повна дезактивація одягу і взуття проводиться на спеціальному майданчику, підготовленому біля обмивального пункту.

Інв. № ориг	Підпис і дата					81301925-13/03/01-2024-ПЗ	Аркуш
	Інв. № дубл.						
Інв. № ориг	Підпис і дата					81301925-13/03/01-2024-ПЗ	33
	Зам. інв. №						
Замін.	Кільк.	Арк	Недок.	Підпис	Дата		

При виявленні хворих їх спрямовують в інфекційні лікарні або поміщають в стаціонари, розгорнені на території міських лікарень. Не можна евакуювати тільки хворих з особливо небезпечними інфекційними захворюваннями (чума, холера, віспа).

Дезінфекція на зараженій території проводиться в такій послідовності: спочатку знезаражується транспорт, зовнішні поверхні будівель і споруд, після чого дезінфікуються внутрішні приміщення будинку і інші приміщення.

З метою розробки і завчасного здійснення, комплексних заходів з їх підготовки для стійкого функціонування під час надзвичайної ситуації в мирний час, в умовах надзвичайного стану і в особливий період, тому числі для організації належного захисту населення проведення рятувальні і аварійно-відновлювальних робіт розробляються відповідні режими захисту.

19.7. Режими радіаційного захисту наведені у таблиці 2

Таблиця 2 Режими радіаційного захисту

<i>Номер режиму</i>	<i>Потужність дози мр/год.</i>	<i>Заходи захисту</i>
<i>I</i>	<i>0,1 - 0,3 (1-3)</i>	<i>Укриття дітей в приміщеннях під наглядом дорослих; герметизація приміщень (вікон, дверей), вентиляційних отворів (димходів); герметизація і упаковка відкритих продуктів харчування, води, білизни; обмеження перебування дорослого населення на вулиці;</i>
<i>II</i>	<i>0,3 - 15 (3-15)</i>	<i>Виконання заходів передбачених у I режимі. Проведення йодної профілактики дітей; перебування на вулиці без необхідності заборонено, час перебування обмежується; перебування на вулиці у спеціальному одязі (головних уборах, рукавичках, чоботах, плащах, накидках,) та у респіраторах; встановлення санітарних бар'єрів на входах у будинки.</i>

Підпис і дата
Інв. № дубл.
Зам. Інв. №
Підпис і дата
Інв. № ориг

Замін.	Кільк.	Арк	Недок.	Підпис	Дата

81301925-13/03/01-2024-ПЗ

дезорганізації їхньої роботи. Це особливо небезпечно для державної інфраструктури, так як державні системи зв'язку і управління технічно недостатньо захищені від впливу електромагнітних випромінювань.

Надзвичайні ситуації як наслідки терористичних актів - це можливі великі жертви населення, масова загибель населення, значні матеріальні збитки і психологічний стрес.

На території об'єкту проведення капітального ремонту с. Комарів Червоноградського району Львівської області для забезпечення антитерористичного захисту і безпечного функціонування об'єкту передбачено виконання наступних заходів:

- встановлення щитів із зображенням схем входів і виходів, шляхів евакуації при виникненні НС;
- освітлення об'єкту в темний час доби, особливо у його затемнених місцях;
- організація і проведення антитерористичних тренувань і навчань на об'єкті із залученням сил і засобів оперативної групи, спецслужб і формувань ЦЗ;
- забезпечення необхідного рівня знань і готовності населення до практичних дій при отриманні сигналу або інформації про загрозу або здійснення теракту на території лікувального закладу.

Для захисту від терактів необхідно також знати основні принципи дії вибухових пристроїв (ВП), їх зовнішні ознаки, можливі наслідки вживання того або іншого типу ВП, послідовність дій при виявленні вибухонебезпечних предметів, щоб ефектно локалізувати загрозу, управляти нею і звести до мінімуму можливі негативні наслідки.

Вибухові речовини (ВР) - хімічні з'єднання або їх суміші, здатні під впливом зовнішнього імпульсу (удару, наколювання, тертя, нагріву і т. п.) вибухати. Вони характеризуються швидкістю вибухового перетворення (швидкістю детонації), кількістю тепла при вибуху, що виділяється, складом і об'ємом газотвірних продуктів, їх максимальною температурою, чутливістю до теплових і механічних дій, фізичною і хімічною стійкістю, а також бризантною, працездатністю (фугасністю). По своєму складу ВР діляться на вибухові хімічні з'єднання і

Інв. № ориг	Підпис і дата					81301925-13/03/01-2024-ПЗ	Аркуш
	Інв. № дубл.						
Інв. № ориг	Зам. Інв. №					81301925-13/03/01-2024-ПЗ	37
	Підпис і дата						
Замін.	Кільк.	Арк	Недок.	Підпис	Дата		

вибухові суміші, а за призначенням - на ініціюючі (первинні) і бризантні (вторинні).

До складу запалювальних пристроїв входять різні займисті і самозаймисті речовини з великою температурою горіння, такі, як бензини, масла, магnezії, фосфорозмістовні з'єднання і т.д.

Всі знайдені вибухонебезпечні предмети до діагностики відносяться до 3-го ступеню небезпеки. Велике поширення набули ВП, що спрацьовують при включенні радіоприймача, телевізору, електричного ліхтарика або інших предметів побутової техніки, що працюють від електричної мережі, акумуляторів або батареї. В автомобілі ВП може спрацювати при повороті ключа запалення або навіть в той момент, коли ключ вставляється в замок запалення або включаються споживачі енергії (фари, скло підіймачі, склоочисники і т. д.). Можуть використовуватися також ВП з годинниковим механізмом від механічного, електромеханічного або електронного годинника. Такі вибухові пристрої спрацьовують у встановлений заздалегідь час.

Демаскуючі ознаки вибухового пристрою:

- наявність вибухової речовини в конструкції вибухового пристрою;
- наявність антени з радіоприймальним пристроєм біля керованого по радіо вибухового пристрою;
- наявність годинникового механізму або електронного таймеру (тимчасового підривника);
- наявність дротяної лінії управління;
- наявність локально-розташованої маси металу;
- наявність теплового контрасту між місцем установки і навколишнім фоном;
- характерна форма вибухового пристрою.
- Об'єктом підриву може бути будь-який автомобіль.

Небезпечними ознаками можуть бути:

- поява будь-якої нової деталі всередині або зовні автомобіля;
- залишки пакувальних матеріалів, ізоляційної стрічки, обрізків дротів поодаль від автомобіля або усередині салону;

Інв. № ориг	Підпис і дата	Зам. інв. №	Інв. № дубл.	Підпис і дата							81301925-13/03/01-2024-ПЗ		Аркуш
													38
					Замін.	Кільк.	Арк	Недок.	Підпис	Дата			

- натягнута волосінь, дріт, шнур, мотузок, так чи інакше прикріплені до будь-якої частини автомобіля.

Профілактичні заходи по попередженню терористичних актів (вибухів, підпалів) передбачають регулярний огляд територій об'єктів з метою своєчасного виявлення сторонніх вибухонебезпечних предметів. Такий огляд повинні проводити як мінімум дві людини (за принципом - що пропустить один, може помітити інший). По можливості не користуватися радіо переговорними пристроями, щоб виключити випадкове спрацьовування керованого по радіо вибухового пристрою, а щоб виключити спрацьовування вибухового пристрою з магнітним типом підричника, не варто наближатися до підозрілого об'єкту з металевими предметами.

На відкритій території, окрім специфічних місць для кожного конкретного об'єкту, в обов'язковому порядку оглядаються сміттєві урни, каналізаційні люки, зливні ґрати, цокольні і підвальні ніші, сміттєзбірники, сторонні машини, розподільні телефонні і електрощити, водозливні труби. Необхідно звертати увагу також на дерева, стовпи, стіни будівель.

Дії при виявленні вибухонебезпечних пристроїв і предметів

При отриманні повідомлення про закладений вибуховий пристрій, виявленні предметів, що викликають таку підозру, негайно сповістити чергову службу об'єкту (там, де вона є) і повідомити про одержану інформацію в чергову частину органів національної поліції. При цьому назвати точну адресу і назву організації, де знайдений вибуховий пристрій, номер телефону. До прибуття співробітників поліції вжити заходів по огороженню підозрілого предмету і недопущення до нього працівників та відвідувачів.

Рекомендовані зони евакуації і оточення при виявленні вибухового пристрою або предмету, який може виявитися вибуховим пристроєм, пред'явлені в таблиці.

Найменування	Зона оточення та
Граната Ф-1	не менше 200м
Троtilова шашка До 200 г	45 м
Троtilова шашка До 400 г	55 м

Підпис і дата
Інв. № дубл.
Зам. інв. №
Підпис і дата
Інв. № ориг

						81301925-13/03/01-2024-ПЗ	Аркуш
Замін.	Кільк.	Арк	Недок.	Підпис	Дата		39

Пивна банка 0,33 л	60 м
Міна МОН-50	85 м
Чемодан (кейс)	230 м
Дорожній чемодан	350 м
Автомобіль типу «Жигулі»	460 м
Автомобіль типу «Волга»	580 м
Мікроавтобус	920 м
Вантажний автомобіль (фургон)	1240 м

19.9. При захопленні людей в заручники необхідно:

- негайно повідомити в правоохоронні органи про ситуацію на об'єкті;
- ініціативно не вступати в переговори з терористами;
- вжити заходів до безперешкодного проходу (проїзду) на об'єкт співробітників правоохоронних органів, автомашин швидкої медичної допомоги, ДСНС;
- після прибуття співробітників спецпідрозділів СБУ та МВС надати їм допомогу в отриманні цікавить їх;
- при необхідності виконувати вимоги злочинців, якщо це не пов'язано із заподіянням шкоди життю та здоров'ю людей. Не суперечити злочинцям, не ризикувати життям оточуючих і своєї власної;
- не допускати дій, які можуть спровокувати нападників до застосування зброї і привести до людських жертв.

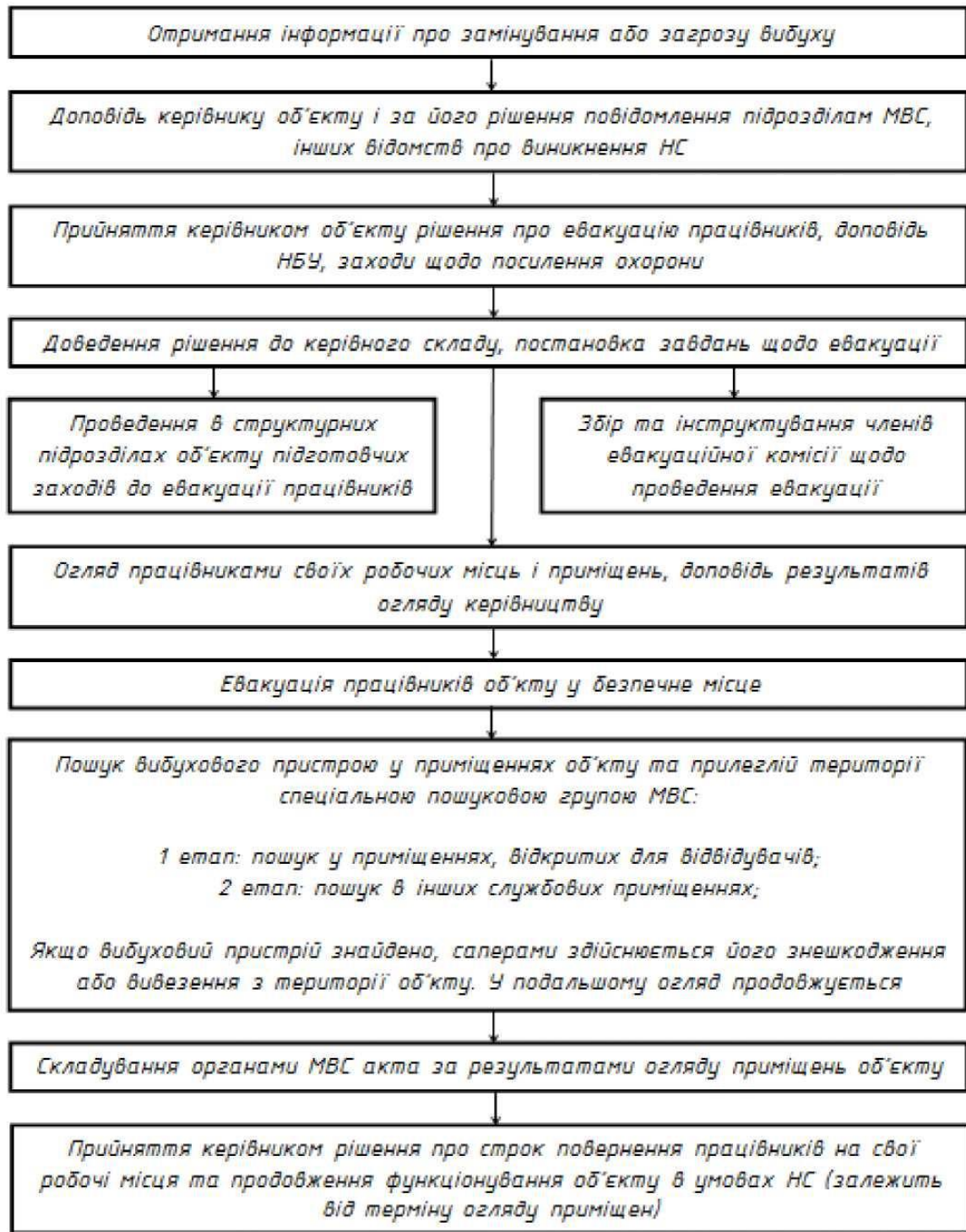
Рекомендації щодо дій населення при отриманні анонімного повідомлення про замінування:

- при отриманні телефоном анонімного повідомлення про замінування необхідно:
 - встановити контакт з невідомою особою, яка повідомила телефоном про замінування, та намагатися при цьому:
 - встановити мотив невідомої особи щодо замінування;
 - усвідомити, які вимоги висловлює невідома особа;
 - відмовити невідому особу виконувати свій задум;
 - умовити невідому особу передзвонити, посилаючись на поганий зв'язок.

Під час телефонної розмови спробувати визначити звідки невідома особа телефонує. Для цього:

Підпис і дата							
	Інв. № дубл.						
Зам. інв. №							
	Підпис і дата						
Інв. № ориг							
	Замін.	Кільк.	Арк	Недок.	Підпис	Дата	81301925-13/03/01-2024-ПЗ

19.10. Дії при виявленні вибухового предмету



Підпис і дата		Інв. № дубл.	
Підпис і дата		Зам. інв. №	
Інв. № ориг			

Замін.	Кільк.	Арк	Недок.	Підпис	Дата

81301925-13/03/01-2024-ПЗ

- НПАОП45.2-7.03-17 «Мінімальні вимоги з охорони праці на тимчасових або мобільних будівельних майданчиках»;
- «Правила користування системами централізованого комунального водопостачання та водовідведення в населених пунктах України» (Затверджено наказом Мінжитлокомунгоспу України від 27.06.2008 р. № 190, зареєстровано у Мінюсті України 07.10.2008 р. № 936/15627);
- «Правила технічної експлуатації систем водопостачання та каналізації населених пунктів України» (Затверджено наказом Держжитлокомунгоспу України від 05.07.1995 р., зареєстровано в Мін'юсті України 21.07.1995 за № 231/767);
- «Правила охорони праці під час роботи з інструментом та пристроями», затверджених наказом Міністерства енергетики та вугільної промисловості України від 19 грудня 2013 року № 966, зареєстрованих в Міністерстві юстиції України 25 лютого 2014 року за № 327/25104.

20.2. Заходи щодо забезпечення безпеки процесів та виробів

До будівельно-монтажних робіт дозволяється приступати лише при наявності ПВР, узгодженого із службами техніки безпеки будівельно-монтажних організацій.

На території будівництва повинні бути встановлені покажчики проїздів і проходів. Небезпечні ділянки слід огороджувати або виставляти попереджувальні написи і сигнали.

Швидкість руху автотранспорту біля будівельних об'єктів не повинна перевищувати 10км/год, а механізмів і кранів – 5км/год.

Електробезпека на ділянках робіт і робочих місцях повинна забезпечуватися згідно з вимогами ДСТУ Б А.3.2-13:2011.

Усі електричні установки, в тому числі тимчасове силове і освітлювальне обладнання, повинні відповідати вимогам ДНАОП 0.00-1.32-01 «Правил будови електроустановок. Електрообладнання спеціальних установок».

Інв. № ориг	Підпис і дата	Зам. Інв. №	Інв. № дубл.	Підпис і дата							Аркуш

Навчання, інструктаж і перевірка знань персоналу з охорони праці має проводитися відповідно до НПАОП 0.00-4.12-05 «Типове положення про порядок проведення навчання і перевірки знань з питань охорони праці».

З персоналом, пов'язаним з експлуатацією установок, обладнання і споруд, до яких пред'являються підвищені вимоги безпеки (роботи в колодязях, підземних комунікаціях тощо), необхідно систематично проводити протиаварійні тренування, заняття по застосуванню засобів індивідуального захисту.

Робітники, що виконують роботи, до яких пред'являються підвищені вимоги безпеки праці, проходять періодичну перевірку знань щорічно. Знову прийняті робітники, крім того, після перевірки знань повинні пройти стажування на робочому місці (дублювання) тривалістю не менше двох тижнів під керівництвом досвідченого працівника, після чого може бути допущений до самостійної роботи.

Робітники, знання яких визначені незадовільними, не пізніше ніж через два тижні повинні пройти повторну перевірку.

Перевірка знань керівних та інженерно-технічних працівників проводиться після призначення на роботу в терміни, що встановлюються керівником підприємства, але не пізніше одного місяця з дня призначення на посаду. Періодичну перевірку знань вони повинні проходити один раз на три роки.

Всі експлуатаційні та ремонтні роботи на об'єктах і спорудах персонал виконує в спецодязі, спецвзутті та інших засобах індивідуального захисту. Працювати без засобів індивідуального захисту забороняється.

Персонал зобов'язаний дотримуватися інструкцій з охорони праці, встановлених правил виконання робіт і поведінки на об'єктах, спорудах і у виробничих приміщеннях, де проводяться роботи.

При дотриманні всіх заходів щодо охорони праці, передбачених проектною документацією, будівництво та експлуатація об'єкта безпечна.

20.3. Дані з освітлення робочих місць, шуму, вібрації, способів вилучення і нейтралізації відходів із небезпечними властивостями

Шум, вібрація і ультразвук, на об'єкті не перевищують допустимі рівні.

Інв. № ориг	Підпис і дата					81301925-13/03/01-2024-ПЗ	Аркуш 52
	Інв. № дубл.						
Зам. інв. №	Інв. № дубл.					Замін.	Кільк.
	Зам. інв. №						
Підпис і дата					Підпис	Дата	
Інв. № ориг							

Практикантам інститутів, технікумів, ПТУ, які не досягли 18-річного віку, дозволяється виконувати роботи на спорудах та обладнанні водопостачання і каналізації тільки під постійним наглядом інженерно-технічних працівників, які організовують і беруть безпосередню участь в експлуатації, а також кваліфікованих робітників.

Жінки не допускаються до робіт, передбачених «Переліку виробництв, професій і робіт з важкими і шкідливими умовами праці, на яких забороняється застосування праці жінок».

Під час експлуатації та ремонту споруд і обладнання повинні дотримуватися норми гранично допустимих навантажень для жінок при підйомі і переміщенні вантажів вручну, введені наказом Міністерства охорони здоров'я України від 10.12.93р. №59 « Про затвердження граничних норм підймання і переміщення важких речей жінками».

Згідно Закону України не допускається залучення неповнолітніх до праці на важких роботах і на роботах із шкідливими або небезпечними умовами праці, на підземних роботах, до нічних, надурочних робіт та робіт у вихідні дні, а також до підймання і переміщення речей, маса яких перевищує встановлені для них граничні норми, відповідно до переліку важких робіт і робіт із шкідливими і небезпечними умовами праці, граничних норм підймання і переміщення важких речей, що затверджуються центральним органом виконавчої влади, що забезпечує формування державної політики у сфері охорони здоров'я.

Персонал може бути допущений до роботи тільки після проходження інструктажу та навчання безпечним методам праці, перевірки знань правил безпеки та інструкції з урахуванням посади, професії стосовно до виконуваної роботи і не мають медичних протипоказань, встановлених МОЗ України.

20.6. Охорона праці на період будівництва

Всі будівельно-монтажні роботи необхідно здійснювати відповідно до ДБН А.3.2-2-2009 «Охорона праці і промислова безпека у будівництві», «Правил безпеки при геологорозвідувальних роботах», НПАОП 0.00-1.80-18 «Правил

Підпис і дата							
	Інв. № дубл.						
Зам. інв. №							
	Підпис і дата						
Інв. № ориг							
	Замін.	Кільк.	Арк	Недок.	Підпис	Дата	81301925-13/03/01-2024-ПЗ

будови і безпечної експлуатації вантажопідіймальних кранів», НАПБ А.01.001-2014 «Правила пожежної безпеки в Україні» (п.8), з врахуванням допоміжних заходів, розроблених в проекті виконання робіт, затвердженим головним інженером будівельної організації.

До початку робіт треба розробити проект виконання робіт (ПВР) з рішенням з техніки безпеки згідно з ДБН А.3.1-5:2016.

При розробці проекту виконання робіт необхідно врахувати рекомендації, приведені далі.

В місцях розташування діючих підземних комунікацій дозволяються земляні роботи тільки при наявності письмового дозволу організації, яка відповідає за експлуатацію цих комунікацій та прийняття мір, які виключають їх ушкодження.

Всі земляні роботи необхідно виконувати у відповідності до вимог ДСТУ-Н Б В.2.1-28:2013 «Керівництво по проведенню земляних робіт, облаштуванню основ та споруді фундаментів».

На підставі діючих правил, типових інструкцій та ГОСТів системи стандартів безпеки праці адміністрацією будівельної організації спільно з профспілковим комітетом розробляються та затверджуються інструкції з охорони праці за професіями працюючих, окремими видами робіт і устаткування, що встановлюють правила безпечного ведення робіт.

Під час підйомно-транспортних, слюсарних, зварювальних та інших робіт необхідно дотримуватись вимог стандартів безпеки праці та Правил безпеки з відповідних видів робіт.

Перед пуском у роботу вантажопідіймальних кранів і машин суб'єкт господарювання повинен одержати відповідно до вимог) дозвіл спеціально уповноваженого центрального органу виконавчої влади з промислової безпеки та охорони праці на експлуатацію цих вантажопідіймальних кранів і машин.

Суб'єкт господарювання, який експлуатує вантажопідіймальні крани і машини, знімні вантажозахоплювальні пристрої, тару, кранові колії, колиски для підймання працівників, забезпечує їх утримання в справному стані та безпечну експлуатацію шляхом організації належного відомчого нагляду, обслуговування, технічного огляду та ремонту власними силами або укладає договір зі

Інв. № ориг	Підпис і дата					81301925-13/03/01-2024-ПЗ	Аркуш
	Підпис і дата						
Інв. № дубл.	Інв. № дубл.					81301925-13/03/01-2024-ПЗ	55
	Інв. № дубл.						
Зам. інв. №	Зам. інв. №					81301925-13/03/01-2024-ПЗ	55
	Зам. інв. №						
Підпис і дата	Підпис і дата					81301925-13/03/01-2024-ПЗ	55
	Підпис і дата						
Замін.						81301925-13/03/01-2024-ПЗ	55
Кільк.							
Арк						81301925-13/03/01-2024-ПЗ	55
Недок.							
Підпис						81301925-13/03/01-2024-ПЗ	55
Дата							

кранів і машин (машиністів, слюсарів, слюсарів-електриків, налагоджувальників, стропальників тощо);

5) установлює порядок проведення періодичного технічного обслуговування, налагодження та ремонту відповідно до вимог настанови з експлуатації;

6) забезпечує в установлений термін і у випадках, зазначених у пункті 7.3.5 цих Правил, проведення технічних оглядів;

7) забезпечує умови для виконання відповідальними працівниками, обслуговувальним персоналом своїх обов'язків;

8) забезпечує ведення робіт за ПВР або технологічними картами на виконання робіт вантажопідіймальними кранами і машинами;

9) на основі Типового положення про порядок проведення навчання і перевірки знань з питань охорони праці, затвердженого наказом Держнаглядохоронпраці України від 26.01.2005 N 15 "Про затвердження Типового положення про порядок проведення навчання і перевірки знань з питань охорони праці та Переліку робіт з підвищеною небезпекою", зареєстрованого в Міністерстві юстиції України 15.02.2005 за N231/10511 (далі - НПАОП 0.00-4.12-05), організовує розроблення Положення про навчання з питань охорони праці, яке затверджується наказом суб'єкта господарювання і діє в його межах, та забезпечує виконання Положення про навчання;

10) організовує розроблення та затверджує Інструкції з охорони праці для обслуговувального і ремонтного персоналу відповідно до вимог Положення про розробку інструкцій з охорони праці, затвердженого наказом Держнаглядохоронпраці від 29.01.98 N 9 (z0226-98), зареєстрованого в Міністерстві юстиції України 07.04.98 за N 226/2666;

11) забезпечує працівників цими Правилами та інструкціями.

21. Оцінка впливів на навколишнє середовище (ОВНС)

Розробка робочого проекту «Капітальний ремонт будівлі корпусу №5 Відокремленого підрозділу "Оздоровчо-лікувальний комплекс "Ровесник" ДП

Інв. № ориг	Підпис і дата					81301925-13/03/01-2024-ПЗ	Аркуш 57
	Зам. Інв. №						
Інв. № дубл.					Замін. Кільк. Арк. Недок. Підпис Дата		
Підпис і дата							

"Львіввугілля", по вул.Українська 1а, с. Комарів Червоноградського району Львівської області» сприятиме комфорту та покращенню умов для гостей в оздоровчо-лікувальному комплексі під час передування в даному корпусі.

При розробленні матеріалів ОВНС враховуються вимоги чинного законодавства, чинні державні будівельні, санітарні і протипожежні норми:

- ДБН А.2.2-3:2014 Склад та зміст проектної документації на будівництво;
- ДБН А.2.2-1:2021 Склад і зміст матеріалів оцінки впливів на навколишнє середовище (ОВНС) при проектуванні і будівництві підприємств, будинків і споруд;
- ДБН Б.2.2-12:2019 «Планування і забудова територій»;
- ДСП 173-96 Державні санітарні правила планування та забудови населених пунктів;
- ДСН 3.3.6. 037-99 Санітарні норми виробничого шуму, ультразвуку та інфразвуку;

В робочому проекті: «Капітальний ремонт будівлі корпусу №5 Відокремленого підрозділу "Оздоровчо-лікувальний комплекс "Ровесник" ДП "Львіввугілля", по вул.Українська 1а, с. Комарів Червоноградського району Львівської області» передбачені планувальні і технічні заходи щодо запобігання значного впливу на оточуюче природне середовище.

До заходів по збереженню навколишнього природного середовища при капітальному будівництві належить:

- дотримуватись технології, що передбачена робочим проектом, при розробці ґрунтів, щоб уникнути ерозійних процесів;
- охорона землі від забруднення відходами будівництва;
- охорона вод (в т.ч. ґрунтових і поверхневих) від попадання в них паливно-мастильних матеріалів та інших побічних відходів будівництва.

Дотримання технології розробки ґрунтів дає можливість уникнути хаотичного переміщення ґрунтових мас, яке викликає порушення ґрунтового покриву і призводить до спотворення території, що може призвести до виникнення ерозії ґрунту.

Підпис і дата							81301925-13/03/01-2024-ПЗ	Аркуш
Інв. № дубл.							81301925-13/03/01-2024-ПЗ	58
Зам. інв. №							81301925-13/03/01-2024-ПЗ	58
Підпис і дата							81301925-13/03/01-2024-ПЗ	58
Інв. № ориг	Замін.	Кільк.	Арк	Недок.	Підпис	Дата	81301925-13/03/01-2024-ПЗ	58

Будівельне сміття необхідно зібрати і вивезти за межі будівництва. При організації робіт по заправці механізмів необхідно проявляти обережність, уникаючи попадання ПММ на землю і виключати можливість попадання їх у відкриті водоймища.

Об'єкт будівництва розташовується в межах земельної ділянки, що належить с. Комарів Червоноградського району Львівської області.

Капітальний ремонт будівлі корпусу №5 забезпечить комфортне перебування відвідувачів, якісної роботи персоналу/робітників складу даного корпусу оздоровчо-лікувального комплексу, санітарно-епідеміологічні та соціальні показники с. Комарів Червоноградського району Львівської області.

Головний інженер проекту: _____ Б.М. Косаревич
(підпис)

Інв. № ориг	Підпис і дата					81301925-13/03/01-2024-ПЗ	Аркуш
	Інв. № дубл.						59
Інв. №	Підпис і дата					81301925-13/03/01-2024-ПЗ	59
	Зам. Інв. №						
Замін.						81301925-13/03/01-2024-ПЗ	59
Кільк.							
Арк						81301925-13/03/01-2024-ПЗ	59
Недок.							
Підпис						81301925-13/03/01-2024-ПЗ	59
Дата							

УКРАЇНА
Приватне підприємство
«Магістраль-ІФ»

*76004, м. Івано-Франківськ, вул. Січових Стрільців, 34
тел. 095 424 89 69 Код ЄДРПОУ 36117838*

№ 81301925-13/03/01

« __ » _____ 2024р.

ДОВІДКА

Про те, що даний об'єкт: «Капітальний ремонт будівлі корпусу №5 Відокремленого підрозділу "Оздоровчо-лікувальний комплекс "Ровесник" ДП "Львіввугілля", по вул.Українська 1а, с. Комарів Червоноградського району Львівської області» згідно ДСТУ 8855:2019, відноситься до класу наслідків (відповідальності) СС2 середні наслідки.

Згідно Національного класифікатора будівель і споруд НК 018:2023 код запроєктованого об'єкту – 1211 (Будівлі готельні).

Головний інженер проекту

Косаревич Б.М.

Замовник

Директор громадської організації
«Європейський діалог»

Каспрук І. І.

РОЗРАХУНОК КЛАСУ НАСЛІДКІВ (ВІДПОВІДАЛЬНОСТІ)

Робочий проект: «Капітальний ремонт будівлі корпусу №5 Відокремленого підрозділу "Оздоровчо-лікувальний комплекс "Ровесник" ДП "Львіввугілля", по вул.Українська 1а, с. Комарів Червоноградського району Львівської області» .

Вступ. Клас наслідків об'єкта будівництва визначається за шістьма ознаками:

- можлива небезпека для здоров'я і життя людей, які постійно перебувають на об'єкті;
- можлива небезпека для здоров'я і життя людей, які періодично перебувають на об'єкті;
- можлива небезпека для здоров'я і життя людей (життєдіяльності), які перебувають зовні об'єкта;
- обсяг матеріальних збитків і (або) соціальних втрат;
- можливість припинення функціонування лінійних об'єктів інженерно-транспортної інфраструктури, об'єктів комунікації, зв'язку, енергетики та інженерних мереж;
- втрата об'єктів культурної спадщини.

Згідно пункту 4.3 ДСТУ 8855:2019 визначення класу наслідків (відповідальності) може бути визначене для частини (відокремленої частини) об'єкта. Капітальний ремонт будівлі корпусу №5 проводиться без зупинки об'єкта в цілому.

Розрахунок класу наслідків виконаний у відповідності з ДСТУ 8855:2019 «Будівлі та споруди. Визначення класу наслідків (відповідальності)».

Визначення класу наслідків (відповідальності).

Визначаємо розрахункову кількість людей, які постійно перебувають на об'єкті (N1). При визначенні кількості осіб, яким може загрозувати небезпека для здоров'я і життя, приймаємо, що на об'єкті постійно перебувають люди, якщо вони перебувають там вісім та більше годин на добу та не менш ніж 150 днів на рік (загалом не менше ніж 1200 год за рік). Кількість осіб (працівників, техперсоналу та ін.), які постійно перебувають на об'єкті:

$$N_1 = 148 \text{ осіб.}$$

Клас наслідків **СС2**.

Визначаємо розрахункову кількість людей, які періодично перебувають на об'єкті (N2). Особами, які періодично перебувають на об'єкті, вважають тих, які перебувають там не більше ніж 8 год на добу протягом не більше ніж 150 днів на рік (загалом від 450 до 1 200 год за рік). Можлива небезпека для здоров'я і життя людей, які періодично перебувають на об'єкті. Кількість осіб, які періодично перебувають на об'єкті:

$$N_2 = 10 \text{ осіб.}$$

Клас наслідків **СС1**.

- Визначаємо небезпеку для здоров'я і життя (життєдіяльності) людей, які перебувають зовні об'єкта. Відмова об'єкта і неможливість використання його за функціональним призначенням не призведе до небезпеки для здоров'я та життя (життєдіяльності) людей, які перебувають зовні об'єкта і не становитиме порушення нормальних умов їхньої життєдіяльності більше ніж три доби. Отже за цією характеристикою об'єкт відноситься до класу наслідків **СС2**.

Прогнозовані збитки від можливого руйнування розраховують за формулою 4.1 ДСТУ 8855:2019 Визначення класу наслідків (відповідальності):

$$\Phi = c \times P \times \left(1 - \frac{1}{2} \times T_{ef} \times K_{(a,i)} \right),$$

де Φ – прогнозовані збитки, тис.грн.;

c – коефіцієнт, що враховує відносну долю вартості об'єкта, що повністю втрачається під час аварії. Значення c можна оцінювати при аналізі сценарію розвитку аварії відповідно до ДБН В.1.2-14. Приймаємо $c=0,45$;

P – вартість об'єкта, визначена на підставі ДСТУ Б Д.1.1-1 або за об'єктом- аналогом, тис.грн.;

T_{ef} – середнє значення розрахункового строку експлуатації об'єкта, років;

$K_{(a,i)}$ – коефіцієнт амортизаційних відрахувань.

Розрахункова кошторисна вартість об'єкта 20 687 693,00 грн. Визначаємо прогнозовані збитки:

$$\Phi = 0,45 \times 20\,687\,693,00 \times (1 - 0,5 \times 100 \times 0,01) = 4\,654\,730,93 \text{ грн.}$$

Обсяг можливого економічного збитку у мінімальних заробітних платах складає:

$$4\,654\,730,93 / 8,000 = 581,84 \text{ м.р.з.п.,}$$

Враховуючи дані таблиці 1 ДСТУ 8855:2019 Визначення класу наслідків (відповідальності), визначений обсяг можливо економічного збитку виражений у мінімальних заробітних платах не перевищує значення 2500 м.р.з.п, отже об'єкт будівництва відноситься до класу наслідків (відповідальності) **СС1**.

Приймаємо, що відмова об'єкта будівництва не впливатиме на припинення роботи лінійних об'єктів інженерно-транспортної інфраструктури, об'єктів комунікації, зв'язку, енергетики та інженерних мереж загальнодержавного, регіонального чи місцевого рівнів. За ознаками відмови об'єкт будівництва відноситься до об'єктового рівня. Клас наслідків (відповідальності) **СС1**.

Об'єкт будівництва не розташований в охоронній зоні об'єктів культурної спадщини і не є об'єктом культурної спадщини.

Висновок:

За всіма наведеними розрахунками характеристик можливих наслідків відмови відповідно до таблиці 1 ДСТУ 8855:2019, об'єкт будівництва **«Капітальний ремонт будівлі корпусу №5 Відокремленого підрозділу "Оздоровчо-лікувальний комплекс "Ровесник" ДП "Львіввугілля", по вул.Українська 1а, с. Комарів Червоноградського району Львівської області»** віднесений до класу наслідків (відповідальності) **СС2 середні наслідки.**

Головний інженер проекту

Косаревич Б.М.

Замовник

Директор громадської організації
«Європейський діалог»

Каспрук І. І.